

节等长；后胫节1.30 mm，为体长0.38；跗节I毛序：2，2，2。前翅纵脉4支，镶窄黑边。无腹管。尾片半圆形，有短毛10—12根。尾板末端圆形，有毛40余根。

主要区别特征：本种与白蜡树卷叶绵蚜 *P. bumeliae* Schrank 近似，但本种有翅孤雌蚜触角节V、VI有次生感觉圈，节III—VI感觉圈数：31—42，12—14，11—15，5或6+1个（后者15—20，3—5，0或1，0+1）；本种是女贞的重要害虫（后者：偶害）。陶家驹（1970）记述四川为害女贞的一种卷叶绵蚜 *P. cheni* Tao 与之近似，但后者在女贞树皮缝中为害，喙末节为后跗节II的2倍，与本种不同。

寄主：女贞。

分布：四川（南充500m，1973-IV-21，No. 994；1976-IV，No. Y1241，郑发科）、贵州（清镇县1700m，1980-V-27，No. Y1991，刘进文；贵阳1700m，1981-V-16，No. 2140，王泽芬）、云南（剑川2000m，1980-V-19，No. 7111，钟铁森）。

本种可能以卵在女贞上越冬，据四川南充师范学院郑发科观察，干母在3月上旬孵化，在叶反面沿主脉为害，造成向反面纵卷或畸形卷缩，常造成当年生春梢叶片大量脱叶，但干母的后代全部为有翅干雌，所以在女贞上每年只发生2代。干母繁殖力很强，每头常可孤雌胎生若蚜一千余头。4月下旬至5月初有翅干雌全部迁走。夏寄主不明。

(85) 松根卷叶绵蚜 *Prociphilus pini* Tao, 1970

Prociphilus pini Tao, 1970, Quart. J. Taiwan Museum 23 (3 & 4): 139.

寄主：第二寄主松属一种 *Pinus* sp.（在根部）；第一寄主，不明。

分布：台湾（台北市200m）；日本。

根据陶（1970）记述的“有翅胎生成虫”应为有翅侨蚜或为有翅性母，姑作有翅侨蚜。按 *Prociphilus* (*Prociphilus*) *pini* Tao, 1970 应为 *Prociphilus* (*Stegona*) *pini* (Burmeister, 1835) 的异物同名 (Eastop & Hille Ris Lambers, 1976)，本种与后者的根型，差异明显：①触角节III—V次生感觉圈偏少，VI有7个（后者，III：16—25，IV：9—15，V：7—13，VI：0）；②前翅翅痣长，弯曲（后者正常）；③跗节I有毛4或5根（后者2根）；④触角节III短于IV+V，短于VI（后者III等于IV+V，长于VI）。由于二者隶于不同亚属，同意保留陶（1970）的命名。

(86) 三卷叶绵蚜 *Prociphilus trinus* Zhang, 1997 (图81)

Prociphilus trinus Zhang, 1997, Entomologia Sinica, 4 (4): 199.

有翅干雌蚜：体椭圆形，长2.95，宽1.66 mm。玻片标本头、胸部黑色，腹部淡色，无斑纹；触角、喙、足各节黑褐色，尾片及尾板褐色，生殖板黑褐色。体表光滑。蜡片大型。头部背面1对小型蜡片，各含10—20个蜡胞，前胸及中胸背中及缘各1对大蜡片，各含60—110个蜡胞，中胸1对小蜡片，腹部背片I—VII有大型中及缘蜡片各

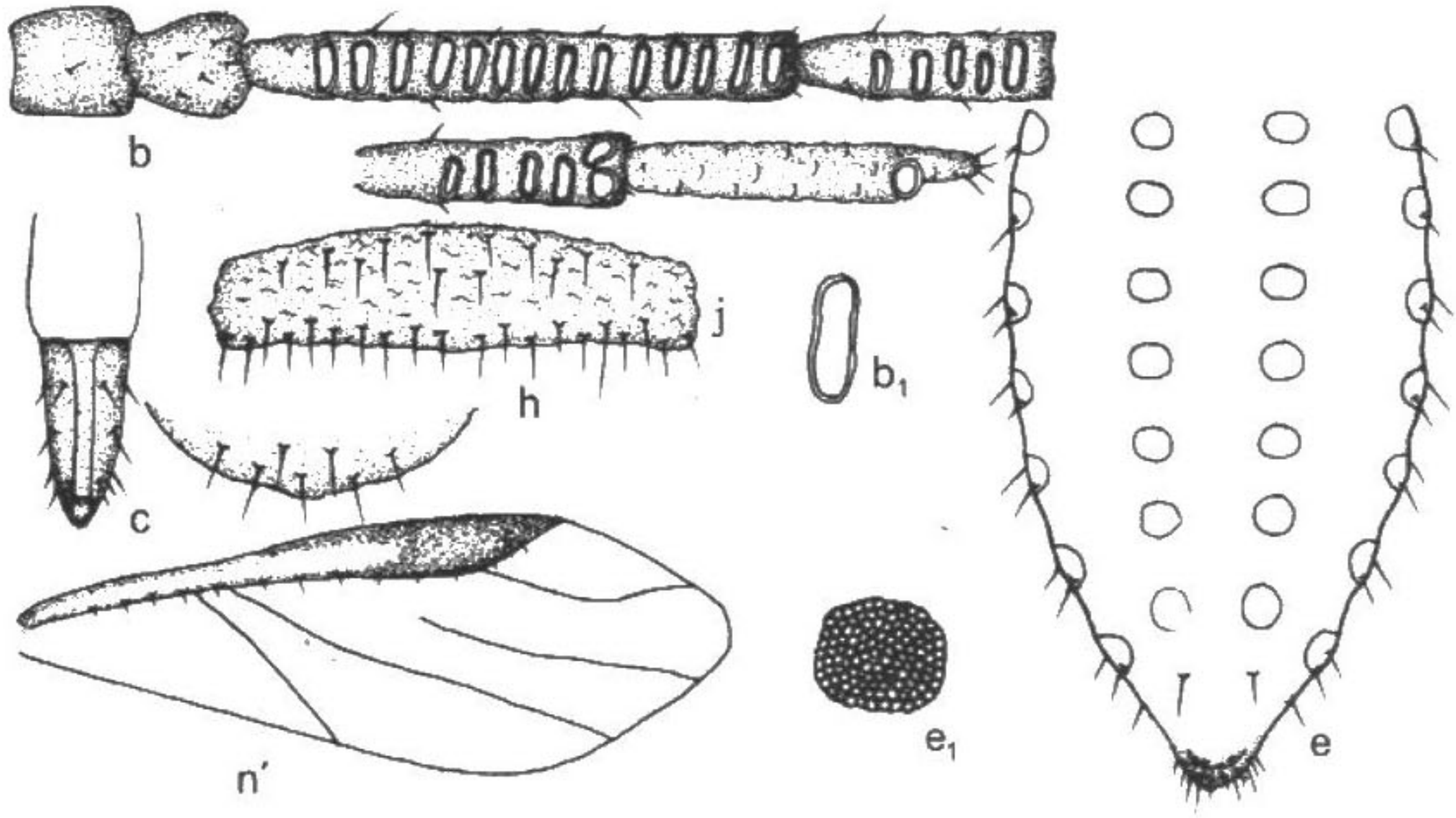


图 81 三卷叶绵蚜 *Prociphilus trinus* 有翅干雌蚜

b. 触角, b_1 . 触角次生感觉圈, c. 喙端部, n. 前翅脉, e. 腹部背蜡片, e_1 . 背蜡片, h. 尾片, j. 生殖板。

1对, 各蜡片均含 120—160 余个小圆蜡胞, 背片Ⅷ蜡片不显。气门圆形关闭, 气门片黑色。体背毛尖锐, 腹节 I—Ⅶ各缘毛 2—3 对, 节Ⅷ共有毛 2 对。头顶毛长 0.034mm, 为触角节Ⅲ直径的 0.64, 腹节 I 毛长 0.059, 节Ⅷ毛长 0.067 mm。额呈弧形。触角光滑, 节Ⅵ有瓦纹, 全长 1.03 mm, 为体长的 0.35, 节Ⅲ长 0.34 mm, 节 I—Ⅵ长度比例: 17, 22, 100, 46, 49, 54+9; 触角毛短小尖锐, 节 I—Ⅵ毛数: 4, 8, 11 或 12, 5 或 6, 4 或 5, 1 或 2+5 根, 节Ⅲ毛长 0.013 mm, 为该节直径的 0.24; 次生感觉圈不规则椭圆形, 节Ⅲ 14 或 15 个, 节Ⅳ 5 个, V 5—7 个, 均位于全长, 原生感觉圈有短睫。喙达中足基节, 节Ⅳ+V 楔状, 长 0.113 mm, 为该节基宽 2.00 倍, 为后跗节Ⅱ的 0.48, 有短毛 6 对, 其中次生毛 3 对。足各节光滑, 后股节长 0.71 mm, 为触角节Ⅲ 2.10 倍, 为触角全长 0.68; 后胫节长 1.40 mm, 为体长的 0.35, 毛长 0.042mm, 为该节直径 0.77; 后跗节Ⅱ长 0.24 mm; 跗节 I 毛序: 3, 3, 3, 有时 2 根。前翅正常, 中脉不分岔, 翅痣下缘一根长毛。无腹管。尾片有毛 7 根。尾板毛 15 根。生殖板宽带状, 有毛 32 根。生殖突 3 个, 各有毛 4 或 5 根。

寄主: 忍冬 *Lonicera japonica*。

分布: 新疆 (乌鲁木齐 1500m, 1989-V-25, No. 9549, 李慧)。

(87) 忍冬卷叶绵蚜 *Prociphilus xylostei* (de Geer, 1773) (图 82)

Aphis xylostei de Geer, 1773, Mem. Hist. Insects. Stockholm 3: 76.

Pemphigus degeer Kaltenbach, 1843, Monog. Pflanz. (Phytophthires) Aachen XLIII: 186.